

Número de registre 6222

## **CONSELL COMARCAL DEL SOLSONÈS**

*Anunci del Consell Comarcal del Solsonès d'aprovació definitiva d'una ordenança*

Anunci del Consell Comarcal del Solsonès sobre l'aprovació definitiva de l'Ordenança reguladora d'espais fluvials de la comarca del Solsonès

El Ple del Consell Comarcal del Solsonès, en la sessió de data 19 de maig de 2022, va aprovar inicialment l'Ordenança reguladora d'espais fluvials de la comarca del Solsonès que afecta els àmbits següents:

- Pantà de Sant Ponç (TM de Olius i Clariana de Cardener)
- Pantà de la Llosa del Cavall (TM de Guixers i Sant Llorenç de Morunys)
- Riu de l'Aigua d'Ora (TM Guixers)
- Ribera Salada (TM Castellar de la Ribera)
- Riu d'Aigua de Valls (TM de Guixers)

Aquest acord, juntament amb l'expedient, s'ha sotmès a informació pública, per un termini de trenta dies, mitjançant anunci en el Butlletí Oficial de la Província de Lleida núm. 102 de data 27/05/2022, en el Diari Oficial de la Generalitat de Catalunya núm. 8681 de data 2/06/2022, en el diari El Punt Avui de 27/05/2022 i en el tauler d'anuncis de l'entitat, de conformitat amb l'article 49 de la Llei de bases de règim local, article 178 del Decret legislatiu 2/2003, de 28 d'abril, pel qual s'aprova el Text refós de la Llei municipal i de règim local de Catalunya i article 63.2 del Decret 179/1995, de 13 de juny, pel qual s'aprova el Reglament d'obres, activitats i serveis dels ens locals. Dita Ordenança ha estat a disposició dels interessats a la seu electrònica de l'entitat.

Durant el termini referenciat no s'han presentat al·legacions però s'ha disposat d'informes de diferents vectors/sectors que obren a l'expedient i que s'han tingut en compte en la redacció definitiva de l'Ordenança. És per això que la Comissió de Govern del Consell Comarcal del Solsonès exercint competències delegades pel Ple, en la sessió de 20 de juliol de 2022, ha aprovat definitivament l'Ordenança reguladora d'espais fluvials de la comarca del Solsonès, la qual cosa es fa pública per al general coneixement juntament amb el seu text íntegre.

Dita Ordenança es troba a la seu electrònica d'aquest Consell Comarcal: <https://www.seu-e.cat/web/ccsolsones>.

“Ordenança reguladora d'espais fluvials de la comarca del Solsonès

Pantà de Sant Ponç (TM d'Olius i TM Clariana de Cardener), Pantà de la Llosa del Cavall (TM Sant Llorenç de Morunys i Guixers), Riu de l'Aigua d'Ora (TM Guixers), Ribera Salada (TM Castellar de la Ribera) i Riu d'Aigua de Valls (Guixers)

### Preàmbul

La comarca del Solsonès és rica en cursos fluvials (rius, rieres i rases), que acostumen a estar estructurats en direcció Nord-Sud. El gran riu del Solsonès és el Cardener, situat a l'est de la comarca i que la travessa totalment de Nord a Sud, des del seu naixement, a les Fonts del Cardener, al terme municipal de La Coma i la Pedra, recollint les aigües de la Serra de Port del Comte i de la Serra del Verd, fins arribar al terme municipal de Clariana de Cardener, al límit comarcal amb el Bages, prop del Pont de Buida sacs, a tocar del terme municipal de Cardona.

La importància, configuració orogràfica i el cabal del riu Cardener, ha permès la construcció de dos pantans.

El primer, el Pantà de Sant Ponç, es va construir entre 1949 i 1954, amb obertura l'any 1957, es situa al centre de la comarca, s'estén pels termes municipals de Clariana de Cardener, Olius i Navès i té una capacitat de 24,4 hm<sup>3</sup>.

El segon, el Pantà de la Llosa del Cavall, es va acabar de construir l'any 1997, es situa a la part Nord de la comarca, a l'anomenada Vall de Lord, s'estén pels termes municipals de Navès i Guixers i una petita part en el terme municipal de Sant Llorenç de Morunys i té una capacitat de 79,4 hm<sup>3</sup>.

El riu Cardener té com afluents pel marge esquerre, gairebé a la seva capçalera, el riu Aigua de Valls, que discorre únicament pel terme municipal de Guixers i també el riu de l'Aigua d'Ora, que recull les aigües de la Serra d'Ensija i els Rasos de Peguera, i després de discorre amb paral·lel al riu Cardener, prop del límit comarcal per l'Est, amb el Berguedà, mena les seves aigües al Cardener fora dels límits comarcals, entre el municipi de Cardona i el límit comarcal entre el Solsonès i el Bages. El riu Aigua d'Ora discorre pels termes municipals de Guixers i Navès.

Pel marge dret, el riu Cardener, té com afluents, el riu Negre, que travessa Solsona, la capital de la comarca i desemboca les seves aigües al riu Cardener a Clariana de Cardener, prop del límit comarcal amb el Bages.

A l'Oest de la comarca, el principal riu que la travessa és la Ribera Salada, que recull les aigües de les Serres d'Odèn i Port del Comte amb el riu Fred i la pròpia Ribera Salada (Riu de la Plana i riu de Canalda) que s'ajunten a l'indret anomenat "Aigüesjunttes" segueix en direcció Nord a Sud, fins el Pla dels Roures, on canvia de direcció, per anar cap a l'Oest fins al límit comarcal amb l'Alt Urgell i desembocar al riu Segre, al Pantà de Rialb, al terme municipal de Bassella, a l'Alt Urgell. Aquest riu discorre pels termes municipals d'Odèn, Lladurs i Castellar de la Ribera.

Per la importància d'aquests espais fluvials indicats, els ajuntaments de Clariana de Cardener, Olius, Guixers, Castellar de la Ribera i Sant Llorenç de Morunys, han delegat les seves competències al Consell Comarcal del Solsonès pel procediment d'aprovació d'una ordenança comarcal reguladora dels espais fluvials que resten grafiats en documents adjunts i que corresponen als àmbits dels seus respectius municipis en els següents espais fluvials:

- Pantà de Sant Ponç (TM de Olius i Clariana de Cardener)
- Pantà de la Llosa del Cavall (TM de Guixers i Sant Llorenç de Morunys)
- Riu de l'Aigua d'Ora (TM Guixers)
- Ribera Salada (TM Castellar de la Ribera)
- Riu d'Aigua de Valls (TM de Guixers)

La protecció d'aquests espais fluvials ve donada per la seva rellevància a nivell comarcal, i pels seus valors naturals i paisatgístics, fet que ho confirma la declaració de protecció de bona part d'aquests espais fluvials en el Pla d'espais d'interès natural de Catalunya, aprovat pel Decret 328/1992 i pels diferents Acords de Govern de designació i conservació d'espais incorporats a la Xarxa Natura 2000, que va començar l'any 1997 amb la incorporació dels espais del PEIN que complien amb els criteris de la normativa europea per ser declarats com a Llocs d'Importància Comunitària (LIC) o com a Zones d'Especial Protecció per a les Aus (ZEPA), modificats en diferents ocasions, fins que el 5 de setembre de 2005, per Acord de Govern 112/2006 aprova la llista definitiva de LIC i de ZEPA que configura la Xarxa Natura 2000 a Catalunya.

El desembre de 2013, es va fer la declaració de 29 LIC com a Zones d'Especial Protecció (ZEC) i culminava així el desplegament de la Xarxa Natura 2000 a l'àmbit de la Plana de Lleida (7 espais) i al Pirineu i Prepirineu (22 espais).

La protecció d'aquests espais té com a objectius fonamentals els d'establir un sistema d'espais naturals protegits representatiu de la riquesa paisatgística i la diversitat biològica del territori de Catalunya i de donar una protecció bàsica a aquests espais.

D'aquesta manera resten subjectes a protecció els següents espais fluvials:

- Pantà de la Llosa del Cavall (TM de Guixers i Sant Llorenç de Morunys). Tot l'àmbit del pantà s'inclou dins el PEIN "Serres de Busa - Els Bastets - Lord".
- Riu d'Aigua de Valls (TM de Guixers). S'inclou el marge esquerra del riu dins el PEIN "Serres de Busa - Els Bastets - Lord", des de la carretera LV-4241 de Berga a Sant Llorenç de Morunys (Pont de Valls), fins més avall del Molí del Guix, a la cua del Pantà de la Llosa del Cavall.
- Riu de l'Aigua d'Ora (TM Guixers). S'inclouen els dos marges del riu dins el PEIN "Serres de Busa - Els Bastets - Lord", des de la carretera LV-4241 de Berga a Sant Llorenç de Morunys (Pont de Llinars o de l'Espingard), fins el límit municipal amb el TM de Navès (no inclòs a l'ordenança comarcal). El marge esquerra d'aquest tram de riu, també disposa de protecció com a Xarxa Natura 2000 "Serres de Queralt - Els Tossals - Aigua d'Ora" amb la clau ES5130029.
- Ribera Salada (TM Castellar de la Ribera). S'inclou el marge esquerra del riu dins l'espai Xarxa Natura 2000 "Ribera Salada" amb la clau ES5130028. En aquest cas només s'inclou a l'ordenança el T.M. de Castellar de la Ribera.
- El Pantà de Sant Ponç no disposa de protecció com espai natural. Únicament, una part del marge esquerra del pantà es situa a tocar de l'espai Xarxa Natura 2000 "Serres de Queralt - Els Tossals - Aigua d'Ora" amb la clau ES5130029, separat com a límit, per la carretera C-26 de Solsona a Berga.

En paral·lel a aquests reconeixements de protecció dels valors naturals dels espais fluvials anteriorment indicats, s'hi dona una problemàtica derivada de l'activitat antròpica per la hiperfreqüentació humana en els mesos d'estiu, com a zones de bany i activitats de lleure. La bellesa de tots aquests indrets atrau a molts visitants, de forma que, els caps de setmana i vacances d'estiu, el grau de massificació és força alt i passa a ser un greu problema tant d'impacte sobre el medi natural, com per a la mateixa seguretat de les persones.

Aquesta problemàtica afecta, amb diferent intensitat, tots i cadascun dels espais fluvials indicats, per tant, amb independència de l'estricta conservació dels trams definits anteriorment, que disposen de figures de protecció, es fa necessària una ordenació conjunta de tots aquests espais, i la gestió que se'n derivi, en relació amb l'ús públic d'aquests espais fluvials. Aquest és l'objectiu de la present Ordenança reguladora d'espais fluvials de la comarca del Solsonès i també ho ha de ser per les ordenances municipals que redactin i aprovin els diferents municipis que, tot i no haver delegat les seves competències al Consell Comarcal del Solsonès, per la redacció d'aquesta Ordenança comarcal, tenen previst redactar i aprovar les seves pròpies ordenances.

Per tal de valorar aquesta problemàtica relacionada amb l'ús públic d'aquests espais fluvials, i com a antecedents d'aquesta ordenança comarcal, s'han realitzat diferents estudis (Estudi tècnic justificatiu de l'ordenació dels usos recreatius a l'embassament de Sant Ponç. Agència Catalana de l'Aigua. Abril 2004) i redactat ordenances reguladores de l'ús públic d'aquests espais per part dels diferents municipis afectats (2017, 2018 i 2021).

Els municipis afectats han anat desenvolupant i implantant nombroses mesures de gestió relacionades amb la senyalització, vigilància, neteja i informació als visitants, però no s'ha aconseguit reduir l'impacte dels visitants sobre el medi natural.

Per tant es fa necessari disposar d'unes ordenances d'ús públic per a tots els àmbit definits en aquesta ordenança, per tal de poder posar en marxa tot el conjunt de mesures de vigilància, control, gestió i sanció, si s'escau, necessàries per abordar la problemàtica existent en tota la seva intensitat i extensió.

Les presents ordenances constitueixen la resposta d'aquests municipis que han delegat les seves competències al Consell Comarcal del Solsonès, davant dels impactes i usos no adequats que causin o puguin causar efectes negatius sobre els espais fluvials identificats en aquest preàmbul, com a reacció explícita per part dels ens locals. Des d'aquest punt de vista, els municipis poden i han de dotar-se d'instruments per seguir garantint un estat de conservació favorable d'aquests espais.

A més, la Llei d'Espais Naturals habilita de forma expressa l'elaboració de normativa com la present, precisament per evitar la degradació dels valors preservats dins dels espais naturals de protecció especial com els que s'han indicat anteriorment per a cada espai fluvial objecte de la present ordenança: "Els espais naturals de protecció especial poden disposar, quan així ho estableix la Llei o el decret de declaració, d'una reglamentació pròpia que reculli el que estableixen aquesta Llei i les diverses legislacions aplicables pel que fa a la disciplina relativa a llur règim de protecció." (art. 29.3 LEN).

Tanmateix no es pot obviar que, la problemàtica relacionada amb l'intens ús públic afecta de forma notable el conjunt d'espais fluvials objecte de la present ordenança. Per tant, l'àmbit proposat per a les presents ordenances són els diferents espais que queden definits en els plànols que s'annexen a aquesta Ordenança reguladora d'espais fluvials de la comarca del Solsonès, considerant, com a criteri general, una franja d'aplicació de 100 metres a banda i banda dels marges dels rius i també de 100 metres des del límit màxim de la làmina d'aigua dels pantans de la Llosa del Cavall i de Sant Ponç i sempre limitat als termes municipals de Clariana de Cardener, Olius, Guixers, Castellar de la Ribera i Sant Llorenç de Morunys.

## TÍTOL I

### Finalitat i àmbit d'aplicació

#### Article 1. Justificació i objectius

1 La present ordenança té com a principal objectiu la regulació detallada de l'ús públic, és a dir, de l'ordenació de la freqüentació i dels usos i activitats vinculades a l'ús social dins l'àmbit dels espais fluvials de la comarca del Solsonès següents:

- Pantà de Sant Ponç (TM de Olius i Clariana de Cardener)
- Pantà de la Llosa del Cavall (TM de Guixers i Sant Llorenç de Morunys)
- Riu de l'Aigua d'Ora (TM Guixers)
- Ribera Salada (TM Castellar de la Ribera)
- Riu d'Aigua de Valls (TM de Guixers)

2 L'objectiu genèric de la present ordenança és l'establiment de les garanties necessàries per assegurar la conservació del patrimoni natural i cultural, així com l'exercici de les activitats econòmiques admeses i dels drets derivats de la propietat i fer possible alhora, les activitats de lleure que siguin compatibles. Aquest objectiu es justifica també en la idea de civisme, convivència i respecte al patrimoni local.

1.3 El Consell Comarcal aprova dita ordenança arran de la delegació de competències per part dels ajuntaments afectats pels espais fluvials assenyalats a l'apartat 1.1.

#### Article 2. Àmbit d'aplicació

1 L'àmbit d'aplicació de la present ordenança correspon amb el dels espais fluvials que consten en l'article 1.1 i tots els cursos fluvials adjacents en el traçat que recorren per cada terme municipal afectat, detallat gràficament a l'Annex que inclou:

- Tota la làmina d'aigua de l'embassament i els cursos fluvials.
- 100 metres a partir del punt màxim de coronació de la làmina d'aigua de l'embassament i dels cursos

fluvials.

2 La present ordenança prevaldrà sobre les normes d'igual rang, que coincideixin per raó de la matèria o el territori, en tot allò que puguin oposar-se. Tot això sens perjudici de l'aplicació que s'escaigui de totes aquelles normes de superior rang amb incidència en els objectius i disposicions de la present normativa.

3 D'acord amb el marc legal vigent, les administracions competents podran establir regulacions específiques necessàries per a les zones dels espais fluvials, en funció dels seus valors i de la intensitat de l'ús públic que s'hi desenvolupi. En aquest cas, les possibles regulacions addicionals es faran arribar als usuaris mitjançant la senyalització i la difusió adients.

4 El desconeixement d'aquesta ordenança no eximeix del compliment de les seves disposicions.

## TÍTOL II

### Protecció del patrimoni natural dels espais fluvials

#### Article 3. Normes generals

3.1 Els visitants dels espais fluvials tenen el dret a gaudir dels valors naturals que ofereixen aquests espais i la correlativa obligació de respectar-los, igual que l'entorn humanitzat i la resta d'activitats que hi tenen lloc.

3.2 Per tal de fer compatible l'ús social amb la preservació dels valors naturals i culturals els visitants tenen el dret i el deure de fer un ús adequat de l'entorn i dels recursos per al lleure que els ofereix l'espai. Per això, hauran de respectar el contingut de les Ordenances i atendre les indicacions, senyals i rètols instal·lats a tal efecte.

3 Els visitants dels espais fluvials tenen el deure de respectar les advertències que puguin rebre de part del personal autoritzat i d'altres cossos que tinguin al seu càrrec la gestió o vigilància d'aquest.

#### Article 4. Protecció del sòl

No són permeses, sense l'escaient autorització, l'alteració del sòl, de les roques, fòssils, i minerals, qualsevol que sigui el mitjà utilitzat (manual o mecànic). Tampoc es permet, sense l'escaient autorització, la recollida de sòl fèrtil i virosta, ni d'elements minerals i terres en general. Estan prohibides les pintades sobre les roques i altres elements naturals i del paisatge.

L'incompliment d'aquest article es tipifica com a falta lleu i serà sancionable amb un import mínim de 90,15 euros i fins a un màxim de 600 €.

En cas que la infracció tingui lloc dins d'un espai natural protegit o s'infringeixi la normativa sectorial la competència per imposar sancions serà dels òrgans corresponents de la Generalitat de Catalunya de conformitat amb el disposat a l'article 37.1 de la Llei 12/1985, de 13 de juny d'espais naturals, article 74 de la Llei 6/1988, de 30 de març, forestal de Catalunya i article 68 de Llei 43/2003 de 21 de novembre, de forest.

- Article 37.1 de la Llei 12/1985, de 13 de juny, d'espais naturals.
- Article 74.2 e) de la Llei 6/1988, de 30 de març, forestal de Catalunya.

#### Article 5. Protecció de l'aigua

##### 1 Qualitat de les aigües

Resta prohibit l'abocament de tota mena de substàncies, deixalles i objectes que puguin alterar la qualitat de les aigües superficials o subterrànies, així com l'ús de protectors solars en cremes i esprais, durant el bany,

que esdevenen un perjudici ambiental significatiu a les àrees amb major activitat turística, amb afectació directa sobre els ecosistemes aquàtic i riberenc. També es prohibeix realitzar activitats que incideixin negativament en la qualitat d'aquestes aigües, com rentar automòbils, buidar dipòsits de caravanes o d'altres activitats que produeixin efectes similars, a les fonts, basses, embassaments i en els cursos d'aigua o en la seva proximitat.

L'incompliment d'aquest article pot ser sancionat pels òrgans competents de l'Agència Catalana de l'Aigua (Sant Ponç, Llosa del Cavall, Riu de l'Aigua d'Ora i Aigua de Valls; CHE: Ribera Salada i afluents) o la Confederació d'Hidrogràfica de l'Ebre (CHE): (Ribera Salada i afluents) amb les multes establertes en la normativa sectorial.

- Article 116 i 117 del Reial decret legislatiu 1/2001, de 20 de juliol, que aprova el Text refós de la Llei d'Aigües, i article 315, 316 i 317 del Reial decret 849/1986, d'11 d'abril, que aprova el Reglament del domini públic hidràulic.

## 2 Utilització de les aigües

L'activitat de bany es realitzarà sota l'exclusiva responsabilitat de l'usuari, que haurà d'atendre les indicacions i senyals que puguin imposar la prohibició per motius d'higiene o seguretat. Per motius de protecció del medi natural o per la realització d'activitats aquàtiques prèviament autoritzades, també es podrà restringir el bany en determinades zones, degudament senyalitzades amb aquesta finalitat. Es prohibeixen els salts als gorgs.

L'incompliment d'aquest article pot ser sancionat pels òrgans competents de l'Agència Catalana de l'Aigua (Sant Ponç, Llosa del Cavall, Riu de l'Aigua d'Ora i Aigua de Valls; CHE: Ribera Salada i afluents) o la Confederació d'Hidrogràfica de l'Ebre (CHE): (Ribera Salada i afluents) amb les multes establertes en la normativa sectorial.

- Article 6 apartats 2 i 3 del Decret 148/1992, de 9 de juny, pel qual es regulen les activitats fotogràfiques, científiques i esportives que poden afectar les espècies de la fauna salvatge.

## Article 6. Protecció de la vegetació

Els visitants es comportaran de forma respectuosa amb la vegetació, evitant danyar-la. En particular s'abstindran d'endinsar-se en aquells indrets on la vegetació contingui espècies fràgils o vulnerables. A tal efecte, s'hauran de tenir en compte les indicacions i senyals existents. Així mateix, resta prohibida la recol·lecció d'espècies vegetals fora dels supòsits autoritzats per la normativa forestal i que estigui previstes dins dels instruments d'ordenació forestal de cada finca.

L'incompliment d'aquest article es tipifica com a falta lleu i serà sancionable amb un import mínim de 100 € i fins a 1.000 €.

En cas que la infracció tingui lloc dins d'un espai natural protegit o s'infringeixi la normativa sectorial la competència per imposar sancions serà dels òrgans corresponents de la Generalitat de Catalunya de conformitat amb el disposat a l'article 37.1 de la Llei 12/1985, de 13 de juny d'espais naturals, article 74 de la Llei 6/1988, de 30 de març, forestal de Catalunya i article 68 de Llei 43/2003 de 21 de novembre, de forest.

## Article 7. Protecció de la fauna

Els usuaris dels espais fluvials hauran de comportar-se de forma respectuosa amb la fauna salvatge, abstenint-se de realitzar activitats susceptibles de destorbar-la o maltractar-la i de donar-li aliments sense autorització. Està prohibida la recol·lecció de qualsevol espècie animal, postes, ous, larves o d'altres formes de vida sense l'autorització expressa de l'autoritat competent, amb una especial atenció a les espècies

protegides. També resta prohibit malmetre els caus, els nius o d'altres elements necessaris per a la subsistència dels animals, així com el desenvolupament d'activitats que puguin ser molestes per a la fauna.

L'incompliment d'aquest article es tipifica com a falta lleu i serà sancionable amb un import mínim de 100 € i fins a 400 €.

#### 1 Mesures addicionals de protecció

Les administracions competents podran establir mesures addicionals de protecció d'espècies animals i dels seus hàbitats per tal de preservar-ne i afavorir-ne les poblacions, d'acord amb el marc legal vigent i l'adequada informació als visitants.

#### 2 Alliberament de fauna

Ateses les negatives repercussions derivades de l'alliberament incontrolat d'animals domèstics o salvatges al medi natural, queda prohibida la introducció, sense autorització ni control científic, d'espècies animals tant exòtiques com autòctones.

Això és especialment important, atesa la seva fragilitat, a les basses, embassaments, fonts i cursos d'aigua, en els quals resta expressament prohibit l'alliberament de cap espècie animal (vertebrada o invertebrada).

L'incompliment d'aquest article es tipifica com a falta lleu i serà sancionable amb un import mínim de 100€ i fins a 400 €.

- Article 37.1 e) de la Llei 12/1985, de 13 de juny, d'espais naturals.
- Decret Legislatiu 2/2008, de 15 d'abril, pel qual s'aprova el Text refós de la Llei de protecció dels animals

#### 3 Abandó d'animals

Està prohibit l'abandó d'animals domèstics dins l'àmbit dels espais fluvials.

L'incompliment d'aquest article es tipifica com a falta greu i serà sancionable amb un import mínim de 401 € i fins a 2.000 €.

- Article 5 c) de la Llei 22/2003, de 4 de juliol, de protecció dels animals.

### TÍTOL III

#### Protecció del patrimoni arquitectònic, històric i cultural

##### Article 8. Protecció del patrimoni arquitectònic, arqueològic, paleontològic, històric i cultural

Resta prohibida, a la totalitat dels àmbits fluvials objecte d'aquesta ordenança, qualsevol actuació, ús o activitat que pugui suposar, de forma directa o indirecta, el deteriorament o la destrucció de qualsevol component del patrimoni arquitectònic, arqueològic, paleontològic, històric i cultural, i molt especialment d'aquells que gaudeixen d'una protecció específica, d'acord amb el marc legislatiu vigent en matèria d'urbanisme (catàlegs de béns a protegir i catàlegs de masies) i de patrimoni cultural català. També està prohibida la realització de pintades i l'enganxament de cartells o de propaganda sobre els elements de patrimoni esmentats, així com la recollida, alteració o deteriorament de materials arqueològics i paleontològics.

L'incompliment d'aquest article es tipifica com a falta lleu i serà sancionable amb un import mínim de 100 euros susceptible de ser augmentat en funció de l'especificat a l'article 23 d'aquesta ordenança, llevat que la

competència sancionadora s'atribueixi als òrgans competents de la Generalitat de Catalunya, de conformitat amb la normativa sectorial.

- Llei 16/1985, de 25 de juny, del Patrimoni històric espanyol.
- Llei 9/1993, de 30 de setembre, del patrimoni cultural català.
- Decret 78/2002, de 5 de març, del Reglament de protecció del patrimoni arqueològic i paleontològic

#### TÍTOL IV

##### L'accés i l'ús dels Espais Fluvials

#### CAPÍTOL PRIMER

##### L'accés en general

#### Article 9. Normes generals

1 Totes les persones que accedeixin als espais fluvials de l'article 1 d'aquesta Ordenança hauran d'adoptar una actitud respectuosa amb l'entorn. Especialment hauran d'abstenir-se de llençar deixalles, de produir sorolls que puguin pertorbar la fauna, de molestar els altres usuaris i de provocar danys o perjudicis a les activitats agrícoles, ramaderes i forestals i a les pròpies de la gestió de l'espai natural.

També hauran de complir la normativa vigent en cada moment relativa a la prevenció d'incendis forestals.

2 Els usuaris seran responsables dels danys que puguin provocar a tercers, als béns o a les propietats, ja sigui per desconeixement, negligència o mal ús de l'espai. En conseqüència, les autoritats competents, o en el seu cas l'ajuntament corresponent, podran instar i/o incoar els procediments legalment previstos per sancionar les infraccions comeses i per reclamar els danys i perjudicis que corresponguin.

#### Article 10. Accés

10.1 Es permet l'accés i la circulació de vianants, ja sigui a peu, amb un mitjà de transport no motoritzat o amb bicicletes, patinets elèctrics i bicicletes elèctriques, per tots els camins que configuren la xarxa viària bàsica, i les vies pecuàries d'acord amb la seva Normativa urbanística i les presents Ordenances.

Es consideren usos complementaris de les vies pecuàries el passeig, la pràctica de senderisme, cavalcada i altres mitjans de desplaçament esportiu sobre vehicles no motoritzats sempre que respectin la prioritat del trànsit ramader.

2 La circulació a peu o amb un mitjà de transport no motoritzat per l'entorn dels espais es farà només per camins o senders senyalitzats i existents, evitant d'obrir-ne de nous. En aquest sentit, es recomana als vianants la utilització de la xarxa de senders. La circulació dels vianants pels itineraris senyalitzats i les zones públiques es farà sota la responsabilitat de l'usuari, que respondrà dels danys propis i dels provocats a tercers. No està permès l'accés a camps i pastures. Es prohibeix alterar o destruir les fites o senyals dels itineraris existents.

En els camins d'ús públic i en els de circulació restringida del trànsit motoritzat, els vianants tenen prioritat de pas en relació a la resta d'usuaris, llevat els casos dels vehicles de servei i emergència, als quals s'ha de facilitar al màxim el seu pas i funcions.

3 En relació a l'activitat ramadera, cal respectar la distància de seguretat amb el bestiar, no inferior a 20 metres, especialment durant l'època de cria, i ser especialment curosos amb els filats i les tanques ramaderes que mantenen els animals en el lloc adequat.



L'incompliment d'aquest article es tipifica com a falta lleu i serà sancionable amb un import mínim de 100€ susceptible de ser augmentat en funció de l'especificat a l'article 23 d'aquesta ordenança.

#### Article 11. Circulació d'animals domèstics i perillosos

11. 1 Els gossos han d'estar inscrits al registre específic del municipi corresponent i hauran d'anar lligats en tot l'espai, a excepció dels gossos dels pastors, masovers, tofonaires i caçadors, sempre que estiguin realitzant la seva activitat, portant el preceptiu collar amb la placa numerada de matrícula i identificats mitjançant el sistema exigut per la normativa aplicable. Queda expressament prohibit portar gossos sense lligar d'acord amb la senyalització existent i caldrà recollir les seves deposicions.

L'incompliment d'aquest article es tipifica com a falta lleu i serà sancionable per l'alcaldia amb un import mínim de 300 € i fins a 3.000,00 €.

11.2 Els gossos considerants de raça potencialment perillosa o derivats de la mateixa caldrà, a més d'anar lligats que, també portin morrió.

L'incompliment d'aquest article es tipifica com a falta greu i serà sancionable pel ple amb un import de 3.001 € i fins a 9.000 €.

- Article 7 de la Llei 10/1999, de 30 de juliol, sobre la tinença de gossos considerats especialment perillosos

#### Article 12. Circulació motoritzada

1 La circulació de vehicles motoritzats dins de l'àmbit dels espais fluvials queda limitat al trànsit per les carreteres i pels camins de la xarxa rodada principal i secundària.

2 Amb caràcter general, es prohibeix l'accés motoritzat a tots els camins senyalitzats amb la indicació de trànsit restringit o amb barreres físiques autoritzades per l'ajuntament corresponent.

La circulació de vehicles motoritzats per camins de la xarxa rodada secundària podrà ser restringida, de forma degudament senyalitzada, de manera que únicament tinguin dret de pas els veïns i els propietaris de les finques a les quals el camí dona accés, així com els vehicles de servei, els de vigilància i els de prevenció i extinció d'incendis forestals. També s'admetrà la circulació d'aquells vehicles motoritzats que excepcionalment comptin amb autoritzacions de circulació de caràcter temporal.

L'incompliment d'aquest article es tipifica com a falta greu i serà sancionable amb un import mínim de 300,52 € i fins a 3.005,06 €.

12.3 Queda especialment prohibida la circulació de vehicles motoritzats camp a través o fora de camins o pistes especialment habilitats: tallafocs, franges de manteniment de línies elèctriques sense Vegetació, vies forestals d'extracció de fusta, lleres de rius i torrents, etc.

L'incompliment d'aquest article es tipifica com a greu i serà sancionable amb un import mínim de 300,52 € i fins a 3.005,06 €.

12.4. Es podrà prohibir la circulació en el medi natural en cas de risc elevat d'incendi forestal, aiguats, inundacions, desprendiments o per tasques d'extinció per part de les administracions i organismes competents.

Per causa de nevades, esllavissades o altres circumstàncies que impedeixin o suposin un risc per a la circulació rodada l'ajuntament corresponent podrà establir mesures addicionals de regulació del trànsit.

12.5 La circulació motoritzada per camins sense pavimentar llevat dels definits a l'article 12.1 s'haurà de realitzar sense superar en cap cas els 20 Km/h i respectant els altres usuaris, especialment els vianants, que gaudeixen de preferència.

L'incompliment d'aquest article es tipifica com a falta lleu i serà sancionable amb un import mínim de 60,10 € i fins a 300,51 € susceptible de ser augmentat en funció de l'especificat a l'article 23 d'aquesta ordenança.

#### Article 13. Aparcament

1 Es permet l'aparcament de vehicles només a les àrees habilitades per a aquesta finalitat, degudament senyalitzades, respectant l'aforament específic de cada espai i abonant, si s'escau, la taxa municipal corresponent per a l'ús de cada espai.

2 Queda expressament prohibit aparcar i estacionar vehicles de forma que s'impedeixi l'accés a les finques o als camins de la xarxa viària, així com en camps de conreu, conreats o sense conrear, prats, pastures, espais delimitats per tancats elèctrics i lleres dels rius i torrents.

Queda prohibit l'aparcament a vorals de camins no senyalitzats específicament.

L'incompliment dels article 13.1 i 13.2 es tipifica com a falta lleu en cas d'aparcar o estacionar malament o incorrecta; greu si s'aparca o estaciona malament o incorrecta i es dificulta el pas i molt greu quan s'aparca i s'estaciona malament o incorrecta interrompent el pas.

Les infraccions lleus seran sancionables amb un import mínim de 100€ susceptible de ser augmentat en funció de l'especificat a l'article 23 d'aquesta ordenança i les greus i molt greus dins els límits fixats en aquest darrer article de l'ordenança.

13.4 El preu per a la utilització de les àrees d'aparcament es fixarà en la corresponent ordenança fiscal.

13.5 L'ajuntament es reserva el dret a fer les excepcions i les bonificacions que consideri oportunes i a demanar-ne el comprovant respectiu.

#### Article 14. Activitats recreatives

14.1 Als espais fluvials s'hi desenvolupen activitats recreatives de les persones que hi cerquen el contacte amb la natura. Aquestes activitats són de diversa índole i van des de la passejada i estada contemplativa fins a les activitats recreatives en el medi natural.

14.2 Es permet fer pícnic en tot l'espai, sempre que el menjar i el beure càpiguen en una motxilla. No es permet la instal·lació d'elements mòbils com taules, cadires, para-sols, fogonets, barbacoes, cuines portàtils, generadors, tendals, matalassos inflables, hamaques, etc. No es permeten elements recreatius per al bany com caça-papallones, salabrets, canyes de pesca, xarxes, flotadors, matalassos aquàtics, barques inflables, planxes de surf, etc.

L'incompliment d'aquest article es tipifica com a falta lleu i serà sancionable amb un import mínim de 100 € susceptible de ser augmentat en funció de l'especificat a l'article 23 d'aquesta ordenança.

En cas que la infracció tingui lloc dins d'un espai natural protegit la competència per imposar sancions serà dels òrgans corresponents de la Generalitat de Catalunya de conformitat amb el disposat a l'article 37.1 de la Llei 12/1985, de 13 de juny d'espais naturals.

3 No es permet l'ús de cap element recreatiu motoritzat sense autorització administrativa.

L'incompliment d'aquest article es tipifica com a falta lleu i serà sancionable amb un import mínim de 100 € susceptible de ser augmentat en funció de l'especificat a l'article 23 d'aquesta ordenança.

En cas que la infracció tingui lloc dins d'un espai natural protegit la competència per imposar sancions serà dels òrgans corresponents de la Generalitat de Catalunya de conformitat amb el disposat a l'article 37.1 de la Llei 12/1985, de 13 de juny d'espais naturals o de l'organisme que gestioni la conca afectada (ACA o CHE).

4 Els visitants s'hauran d'emportar els papers, envasos, restes de menjar i totes les deixalles que produeixin durant les seves visites.

L'incompliment d'aquest article es tipificarà i sancionarà de conformitat amb l'article 18 d'aquesta ordenança.

5 Les activitats d'embarcacions i elements a motor dins la làmina d'aigua hauran d'estar autoritzades per l'Agència Catalana de l'Aigua o la Confederació Hidrogràfica de l'Ebre i s'hauran de comunicar a l'Ajuntament.

L'incompliment del deure de comunicació municipal es tipifica com a falta lleu i serà sancionable amb un import mínim de 100€ susceptible de ser augmentat en funció de l'especificat a l'article 23 d'aquesta ordenança.

Article 15. Activitats físicoesportives i activitats col·lectives a l'aire lliure

15.1 S'admet la pràctica d'activitats físicoesportives només amb finalitats recreatives i de lleure a l'àmbit. Tanmateix, aquestes activitats són admeses amb les condicions que determina la legislació sectorial vigent. Quan siguin pràctiques organitzades i col·lectives, tant si es tracta d'una activitat econòmica com d'activitats sense ànim de lucre, es requerirà en tots els casos la comunicació o autorització de l'ajuntament, sens perjudici d'altres autoritzacions necessàries.

L'incompliment del deure de comunicació o sol·licitud d'autorització municipal es tipifica com a falta lleu i serà sancionable amb un import mínim de 100€ susceptible de ser augmentat en funció de l'especificat a l'article 23 d'aquesta ordenança.

15.2 Quan l'activitat es realitza en terrenys inclosos en espais naturals protegits, s'ha de complir la normativa general i específica de l'espai natural o del Pla i els instruments de planificació que el despleguin.

15.3 Quan les activitat objecte de regulació es duguin a terme en terrenys forestals, s'haurà de complir a més la normativa vigent en matèria de prevenció d'incendis forestals.

4 L'administració competent podrà limitar o restringir en el temps o en l'espai la pràctica d'alguna o algunes d'aquestes activitats físicoesportives, quan per raons de seguretat o de preservació del medi natural o del patrimoni resulti justificat.

15.5 Les noves activitats recreatives que es poguessin plantejar, requeriran l'autorització expressa de l'òrgan gestor de l'espai fluvial amb la finalitat d'avaluar l'impacte de la seva pràctica.

15.6 Així mateix, sempre que l'activitat comporti generació de residus, l'entitat organitzadora haurà de preveure el corresponent sistema de gestió i recollida, així com la retirada de tot tipus de senyalització específica instal·lada per l'esdeveniment.

L'incompliment d'aquest article es sancionarà de conformitat amb l'article 18 d'aquesta ordenança.

**Article 16. Acampada**

1 Està prohibida l'acampada a la totalitat dels àmbits fluvials objecte d'aquesta ordenança reguladora, ja sigui de forma permanent o provisional, ja sigui amb tendes, tendals, caravanes, remolcs, autocaravanes, furgonetes o elements similars. Només es podrà realitzar als càmpings i a les àrees d'acampada expressament creades i condicionades amb aquesta finalitat.

L'incompliment d'aquest article es tipifica com a falta lleu i serà sancionable amb un import mínim de 90,15 euros susceptible de ser augmentat en funció de l'especificat a l'article 23 d'aquesta ordenança.

En cas que la infracció tingui lloc dins d'un espai natural protegit o s'infringeixi la normativa sectorial la competència per imposar sancions serà dels òrgans corresponents de la Generalitat de Catalunya de conformitat amb el disposat a l'article 37.1 de la Llei 12/1985, de 13 de juny d'espais naturals, article 74 de la Llei 6/1988, de 30 de març, forestal de Catalunya i article 68 de Llei 43/2003 de 21 de novembre, de forest.

2 Amb caràcter general, queda prohibida la pernoctació a l'aire lliure. Únicament es podrà realitzar en el transcurs d'excursions o travesses que ho facin necessari. En cas de grups reduïts i tant sols en horari nocturn, del capvespre a l'alba, serà obligatòria la comunicació corresponent a l'ajuntament.

L'incompliment d'aquest article es tipifica com a falta lleu i serà sancionable amb un import mínim de 90,15 euros susceptible de ser augmentat en funció de l'especificat a l'article 23 d'aquesta ordenança.

En cas que la infracció tingui lloc dins d'un espai natural protegit o s'infringeixi la normativa sectorial la competència per imposar sancions serà dels òrgans corresponents de la Generalitat de Catalunya de conformitat amb el disposat a l'article 37.1 de la Llei 12/1985, de 13 de juny d'espais naturals, article 74 de la Llei 6/1988, de 30 de març, forestal de Catalunya i article 68 de Llei 43/2003 de 21 de novembre, de forest.

**CAPÍTOL TERCER****Comportament dels usuaris****Article 17. Normes generals**

Tots els visitants dels espais fluvials comparteixen el dret del seu gaudi i el deure de mantenir-lo en bon estat de conservació, evitant la seva degradació, respectant les propietats i atenent la senyalització i les indicacions que els pugui donar el personal acreditat.

**Article 18. Neteja, residus i deixalles**

18.1 Els visitants s'hauran d'emportar els papers, envasos, restes de menjar i totes les deixalles que produeixin durant les seves visites.

L'incompliment d'aquest article es tipifica com a falta greu i serà sancionable amb un import de 601 € i fins a 3.000 €.

18.2 Queda estrictament prohibit abocar residus i deixalles de qualsevol tipus a terra o a l'aigua.

L'incompliment d'aquest article es tipifica com a falta greu i serà sancionable amb un import de 601 € i fins a 3.000 €.

18.3 Queda prohibit l'abandonament de residus tòxics, perillosos en zones de domini públic hidràulic, així com de residus piròfics, altament inflamables en sòl rústic, especialment en superfície forestal

L'incompliment d'aquest article es tipifica com a falta molt greu i serà sancionable amb un import de 3.001 € a 6.000 €

18.4 Queda prohibit rentar animals, vehicles i maquinària, canviar olis o efectuar operacions que comportin el vessament de residus líquids contaminants dins l'àmbit dels espais naturals fluvials.

L'incompliment d'aquest article es tipifica com a falta molt greu i serà sancionable amb un import de 3.001 € a 6.000 €

5 Queda prohibit, de manera específica, l'abandonament de vehicles, maquinària i estris de tot tipus dins l'àmbit. El cost del trasllat i custòdia anirà a càrrec del seu propietari.

L'incompliment d'aquest article es tipifica com a falta greu i serà sancionable amb un import de 601 € i fins a 3.000 €.

En cas que la infracció contemplada en tot el contemplat a l'article 18 tingui lloc dins d'un espai natural protegit o s'infringeixi la normativa sectorial la competència per imposar sancions serà dels òrgans corresponents de la Generalitat de Catalunya de conformitat amb el disposat a l'article 37.1 de la Llei 12/1985, de 13 de juny d'espais naturals, article 74 de la Llei 6/1988, de 30 de març, forestal de Catalunya i article 68 de Llei 43/2003 de 21 de novembre, de forest, la Llei 7/2022, de 8 de abril, de residus y sòls contaminats per a una economia circular i Decret legislatiu 1/2009, de 21 de juliol, pel qual s'aprova el Text refós de la Llei reguladora dels residus.

Article 19. Edificis, instal·lacions, mobiliari i altres béns públics

Queda prohibit malmetre o deteriorar les instal·lacions, edificis, mobiliari, senyalització i la resta d'elements d'ús públic instal·lats en àmbits fluvials objecte d'aquesta ordenança reguladora, així com realitzar-hi pintades o enganxar-hi cartells o propaganda de cap tipus.

L'incompliment d'aquest article es tipifica com a falta lleu i serà sancionable amb un import mínim de 100 euros susceptible de ser augmentat en funció de l'especificat a l'article 23 d'aquesta ordenança, llevat que la competència sancionadora s'atribueixi als òrgans competents de la Generalitat de Catalunya, de conformitat amb la normativa sectorial.

- Decret 336/1988, de 17 d'octubre, pel qual s'aprova el Reglament del patrimoni dels ens locals.
- Llei 33/2003, de 3 de novembre, del patrimoni de les administracions públiques.

Article 20. Sorolls i pertorbacions

Resten prohibides les emissions sonores d'alta intensitat en les zones d'aplicació de la present ordenança, ser incloses en els mapes municipals de capacitat acústica com a zones d'alta sensibilitat. Els usuaris, s'abstindran de produir sorolls de qualsevol tipus, especialment si són susceptibles de pertorbar la tranquil·litat de la fauna o molestar a d'altres persones. En conseqüència, amb caràcter general la utilització d'equips d'amplificació sonora resta prohibida a tot l'àmbit, llevat d'aquells esdeveniments que comptin amb l'autorització de l'administració competent.

L'incompliment d'aquest article es tipifica com a falta lleu i serà sancionable amb un import mínim de 100€ susceptible de ser augmentat fins a 600 €.

En cas que la infracció tingui lloc dins d'un espai natural protegit la competència per imposar sancions serà dels òrgans corresponents de la Generalitat de Catalunya de conformitat amb el disposat a l'article 37.1 de

la Llei 12/1985, de 13 de juny d'espais naturals, i els articles 36 i 37 de la Llei 16/2002 de protecció de la contaminació acústica.

#### Article 21. Foc

1 En tot l'àmbit d'aplicació de la present ordenança resta prohibit encendre foc, a no ser que es compti amb l'autorització prèvia del Departament competent de la Generalitat de Catalunya. Així mateix, queda prohibit deixar abandonades al bosc restes combustibles o qualsevol altre objecte susceptible de ser causa de l'inici d'un foc (vidres, ampolles, papers i elements similars).

La competència per imposar sancions en matèria d'incendis forestals serà dels corresponents òrgans de la Generalitat de Catalunya, atès allò previst en l'article 19 del Decret 64/1995, de 7 de març, pel que s'estableixen mesures de prevenció d'incendis forestals.

#### Article 22. Necessitats fisiològiques

22.1 Queda prohibit fer necessitats fisiològiques, com ara defecar i orinar al medi natural quan existeixin espais habilitats a tal efecte.

22.2 Aquesta conducta (22.1) revesteix un especial retret quan es realitzi en espais de concorreguda afluència de persones o siguin freqüentats per menors o es faci en monuments o edificis catalogats o protegits.

L'incompliment d'aquest article es tipifica com a falta lleu i serà sancionable amb un import mínim de 100€ susceptible de ser augmentat en funció de l'especificat a l'article 24 d'aquesta ordenança.

22.3 Quan no existeixin espais habilitats a l'efecte, resta prohibit l'abocament i/o abandonament de tovallolletes higièniques, paper higiènic, compreses, tampons, condons, i qualsevol altre tipus de deixalla al medi natural, i si se'n fa un ús puntual cal que siguin custodiades i retirades pels usuaris.

L'incompliment d'aquest article es tipifica com a falta greu i serà sancionable amb un import de 601 € i fins a 3.000 €.

### CAPÍTOL QUART

#### Infraccions i sancions

#### Article 23. Règim sancionador

L'incompliment de les disposicions que conté l'ordenança constitueix infracció administrativa i la vulneració de les prohibicions que s'hi estableixen, també.

A l'hora de determinar la sanció corresponent, l'Ajuntament garantirà l'adequació deguda entre la gravetat del fet constitutiu de la infracció i la sanció aplicada, i es consideraran especialment els criteris següents:

- La reiteració d'infraccions del mateix tipus.
- La transcendència social dels fets.
- La naturalesa dels perjudicis causats, atenent a la gravetat del dany derivat de la infracció, a l'alteració social causada i al grau d'afectació que la dita infracció hagi tingut.
- L'existència d'intencionalitat o reiteració, així com el grau de participació en els fets de l'infractor i el benefici obtingut per aquest amb motiu de l'il·lícit administratiu.

Per tots aquells articles de la present Ordenança que no contempen de forma expressa una sanció específica les sancions respectaran les següents quanties:

- a) Infraccions lleus: fins a 750 euros.
- b) Infraccions greus: de 751 a 1.500 euros.
- c) Infraccions molt greus: de 1.501 a 3.000 euros.

En l'establiment de sancions pecuniàries, la comissió de les infraccions no resultarà més beneficiosa a l'infractor que el compliment de les normes infringides. Quan de la comissió d'una infracció se'n derivi necessàriament la comissió d'una altra o altres, s'imposarà únicament la sanció més elevada de totes les que siguin susceptibles d'aplicació. També podrà comportar l'obligació de reparar el dany causat.

#### Article 24. Responsables infractors.

Seràn responsables directes de les infraccions d'aquesta ordenança:

- a Les persones autores materials de les infraccions, sigui per acció o omissió, tret dels supòsits que siguin menors d'edat o que concorri en ells alguna causa legal d'in-imputabilitat. En aquest cas, en respondran els pares, les mares, els tutors, les tutores o aquelles persones que posseeixin la custòdia o guarda legal.
- b Les persones titulars o propietàries dels vehicles i altres mitjans de transport amb els quals s'hagi comès la infracció d'acord amb allò que s'estableixi a la legislació vigent.
- c En el cas d'animals, les persones que en siguin propietàries o posseïdores, d'acord amb el que estableix la legislació sectorial.
- d Les persones titulars de les llicències i permisos quan, amb motiu de l'exercici d'un dret que se'ls ha concedit, cometin una de les infraccions especificades en l'ordenança.
- e Els titulars dels establiments en les infraccions en què s'hi faci referència. La declaració de responsabilitat per infracció i la imposició de la sanció corresponent no evitaran, en cap cas, l'obligació d'indemnitzar els danys i perjudicis causats.

#### Article 25. Procediment sancionador

Atès que una bona part de les prohibicions i infraccions contingudes en aquesta ordenança són sancionables només per la normativa de la Generalitat, sigui la d'espais naturals, circulació motoritzades, protecció dels animals, protecció d'incendis, aigües i altres, d'acord amb els articles 36 i 37 de la Llei d'Espais Naturals, i els articles 13 i 24 del Decret 328/1992, de 14 de desembre que aprova el PEIN, vista l'obligació de vetllar pels béns protegits en el si dels espais naturals de protecció especial que inclou les administracions locals, de conformitat amb l'article 37 de la Llei d'Espais Naturals i altra normativa sectorial d'aplicació, els ajuntaments podran incoar expedient informatiu sobre la presumpta infracció de la normativa sectorial i el trametrà a l'organisme responsable d'incoar l'expedient sancionador per raó de la matèria de la Generalitat de Catalunya o altra administració competent per tal que, si escau, prengui les mesures adients a la naturalesa de la infracció continguda en la normativa sectorial.

Les infraccions de les normes d'aquesta ordenança que no siguin directament sancionables per la normativa de la Generalitat de Catalunya o altra administració competent, seràn sancionades pel Ple i/o l'Alcalde-President quan s'hagin de tramitar com a conseqüència de l'aplicació d'aquesta Ordenança. La delegació d'aquestes facultats podrà fer-se en òrgans diferents del mateix Ajuntament en virtut de les

competències que específicament els atribueixi la corresponent legislació sectorial o una altra normativa municipal.

El procediment sancionador aplicable per l'Ajuntament serà el que estableix la Llei 39/2015, d'1 d'octubre del procediment administratiu comú de les Administracions públiques.

Les infraccions i sancions prescriuran segons allò disposat en les lleis que les estableixen. Si aquestes no fixen terminis de prescripció, les infraccions molt greus prescriuen al cap de tres anys; les greus, al cap de dos anys; i les lleus, al cap de 6 mesos, les sancions imposades per faltes molt greus prescriuran al cap de tres anys, les imposades per faltes greus als dos anys i les imposades per faltes lleus a l'any, atès allò establert en l'article 30 de la Llei 40/2015, d' 1 d'octubre, de règim jurídic del sector públic.

Aquests terminis es començaran a comptar a partir del dia en què la infracció s'hagi comès. En el cas que la data de comissió no sigui identificable el termini començarà a comptar a partir de que l'Ajuntament en tingui coneixement.

#### Disposicions addicionals

##### Primera

L'ús i gaudi dels espais fluvials regulats en la present ordenança és un dret inqüestionable sempre que es faci d'acord amb aquestes normes.

##### Segona

Les prescripcions de la present ordenança que incorporin o reproduïxin aspectes de la normativa estatal, autonòmica o local s'entendran actualitzades automàticament a partir de l'aprovació i entrada en vigor de les disposicions legals estatals, autonòmiques o locals que en cada cas es publiquin.

Tot el no previst en aquesta ordenança, vindrà determinat per la Llei 12/1985 d'espais naturals, la Llei 9/1995, de 27 de juliol, de regulació de l'accés motoritzat al medi natural, text consolidat després de la seva modificació per la Llei 10/2011, de simplificació i millorament de la regulació normativa, i la resta de normativa sectorial que li sigui d'aplicació.

#### Disposició final

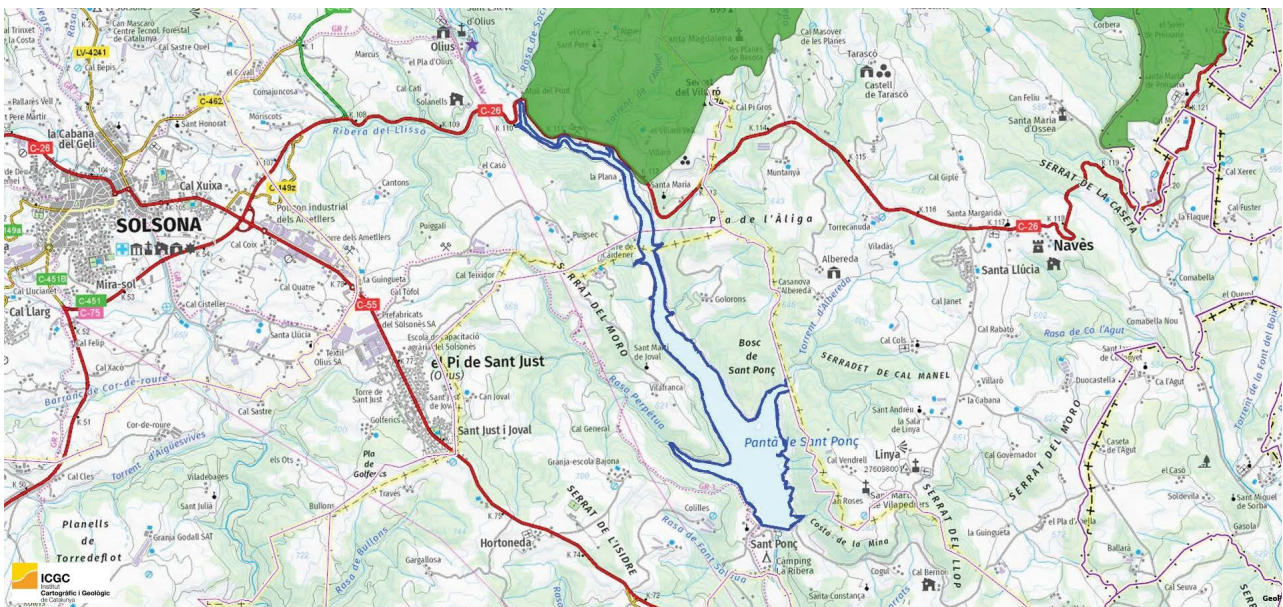
La present ordenança entrarà en vigor el següent dia hàbil al de la publicació del seu text íntegre en el Butlletí Oficial de la província de Lleida, aprovat definitivament, o del provisional elevat automàticament a tal categoria d'acord amb l'article 70.2 LBRL.



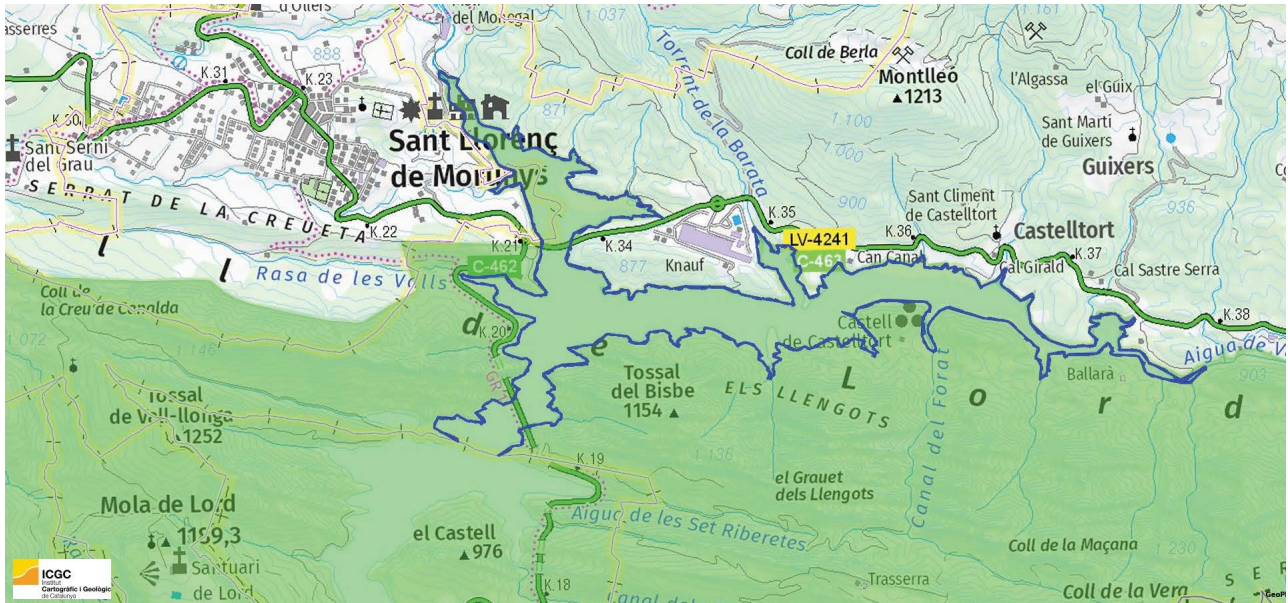
## Ubicació comarcal dels espais fluvials regulats per aquesta ordenança reguladora



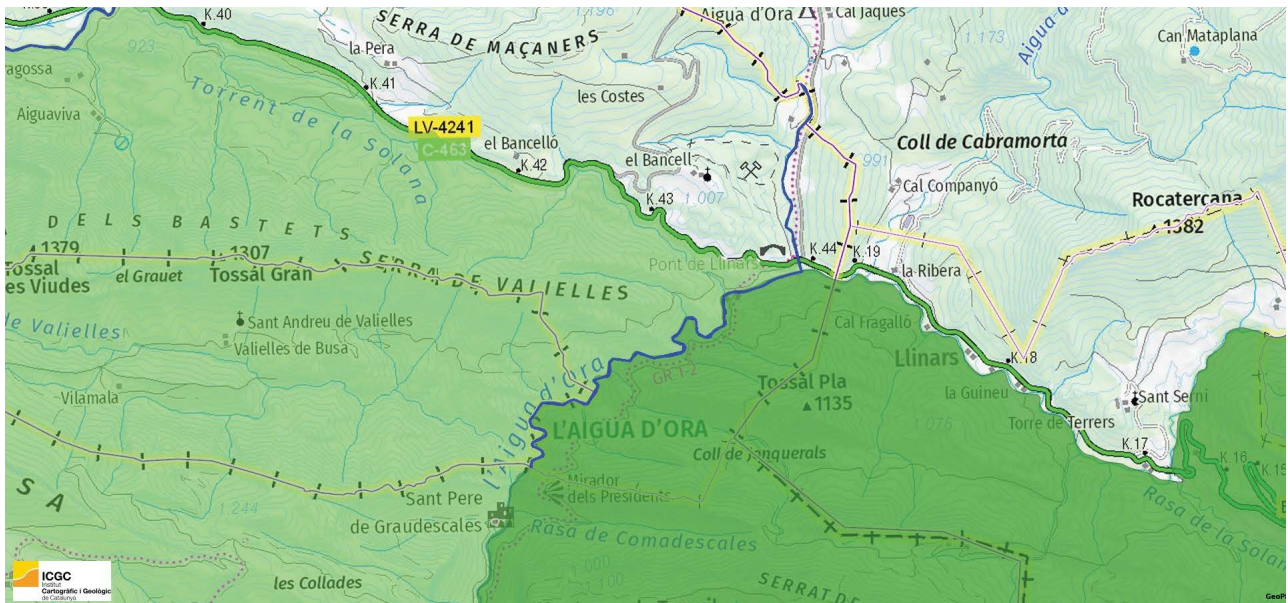
## Espai fluvial del pantà de Sant Ponç (TM de Olius i Clariana de Cardener)



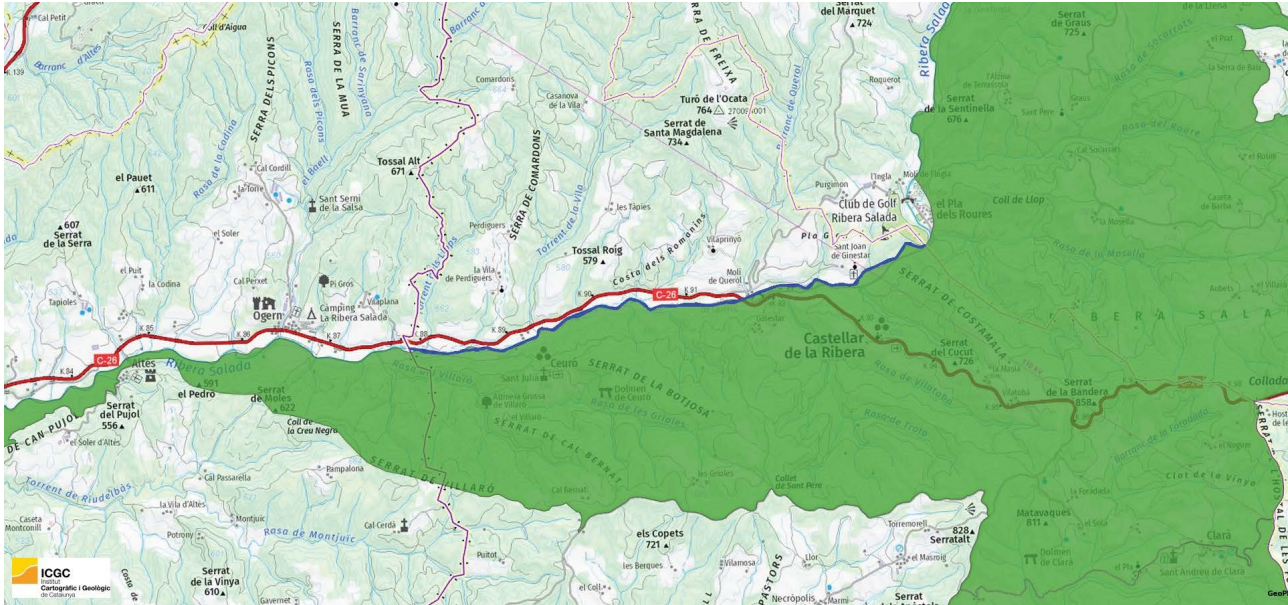
## Espai fluvial del pantà de la Llosa del Cavall (TM de Guixers i Sant Llorenç de Morunys)



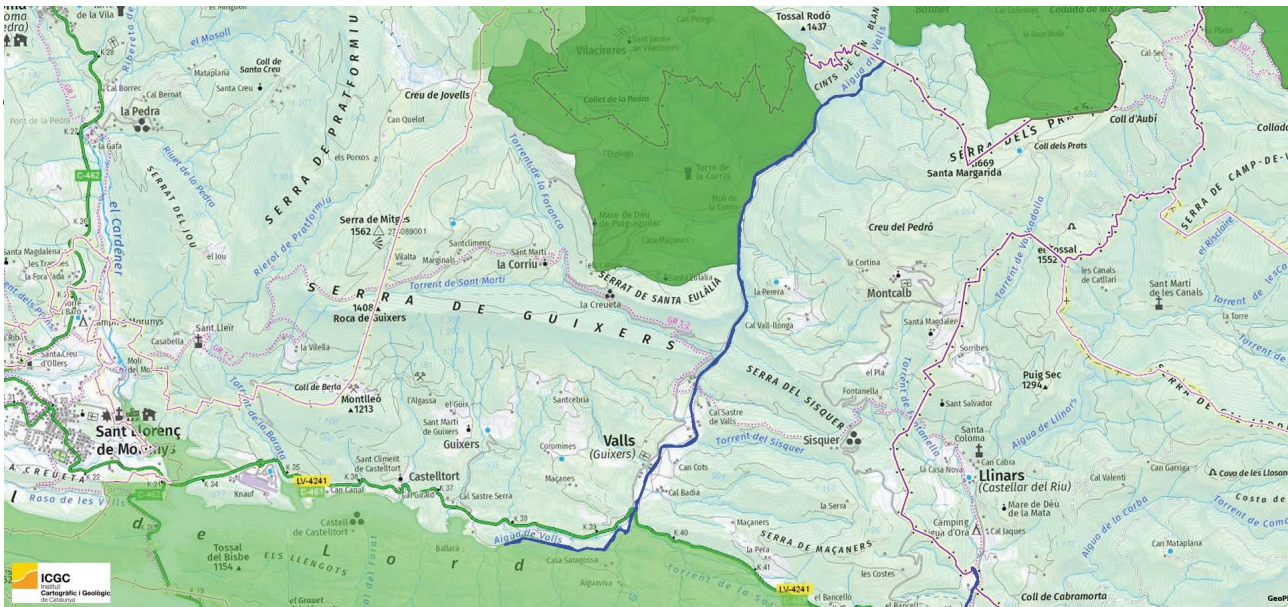
## Espai fluvial del riu de l'Aigua d'Ora (TM de Guixers)



**Espai fluvial de la Ribera Salada (TM de Castellar de la Ribera)**



**Espai fluvial del riu d'Aigua de Valls (TM. de Guixers)**



Contra el present acord, que és definitiu, en via administrativa, es podrà interposar recurs contenciós administratiu, davant la Sala del Contenciós Administratiu del Tribunal Superior de Justícia de Catalunya en el termini de dos mesos comptats a partir del dia següent al de la publicació d'aquest anunci, de conformitat amb la Llei 29/1998, de 13 de juliol, Reguladora de la Jurisdicció Contenciosa Administrativa.

Solsona, 21 de juliol de 2022  
La presidenta, Sara Alarcón i Postils